

La FDGDON en appui à la lutte contre la leptospirose.

La lutte contre le Chikungunya a rendu nécessaires les opérations d'enlèvement de dépôts d'ordures sur l'ensemble du département. Ces opérations ont eu pour conséquence de déloger les populations de rats qui avaient trouvé refuge dans ces dépôts. Migrant vers les maisons alentour, ces rats représentent un grave risque sanitaire pour les habitants, car ils véhiculent la leptospirose, maladie potentiellement mortelle pour l'Homme et qui a déjà tué 5 Réunionnais depuis le début de l'année 2006.

La FDGDON cherche à sensibiliser la population et les municipalités sur la nécessité de lutter de manière globale contre les vecteurs de la leptospirose, c'est à dire aussi bien en milieu rural, en milieu urbain, qu'en milieu naturel (*voir la dératisation à Mafate en page 3*). A l'image des municipalités de Saint Denis et de Saint Pierre, toutes les mairies peuvent ainsi compter sur l'accompagnement de la FDGDON dans le montage et la mise en oeuvre de campagnes de lutte urbaines contre les rats. Il en va de la santé de tous les administrés, c'est à dire de nous tous !

SOMMAIRE

I La FDGDON en appui à la lutte contre la leptospirose.
I Leptospirose : les gestes simples qui sauvent. page 1

I Le point sur les foreurs de la canne à sucre à la Réunion. page 2

I Dératisation à Mafate : un partenariat FDGDON/ONF
I Les GDON de Saint Pierre et de Saint Joseph en voyage d'étude en Dordogne. page 3

I Actualité phyto : les bons gestes pour gérer les nombreux problèmes parasitaires en hiver !
I La Fédé en bref. page 4

Leptospirose : les gestes simples qui sauvent

La leptospirose peut vous tuer en quelques jours. Afin de s'en prémunir, quelques gestes simples sont à adopter :

- pratiquer régulièrement des dératisations dans les champs, dans les jardins et dans les bâtiments
- se protéger systématiquement en utilisant des gants et des bottes (jardinage, agriculture)
- se laver les mains et désinfecter toutes les plaies
- laver tout fruit ou légume ramassé par terre, susceptible d'avoir été souillé par de l'urine de rat
- éviter les dépôts d'ordures et les accès aux sources d'alimentation










Rappelons que les premiers symptômes de la leptospirose ressemblent à ceux d'une grippe ou du Chikungunya (fièvre, maux de tête, fatigue...). En cas de doute, il faut consulter un médecin et demander une prise de sang.

Le point sur les foreurs de la canne à sucre à la Réunion.



A la Réunion, la culture de canne à sucre peut être affectée à des degrés divers par une quarantaine de ravageurs, parmi lesquels le ver blanc, les rongeurs et les foreurs. Le problème du foreur cause de plus en plus de préjudices économiques aux exploitations cannières réunionnaises. A la demande des GDON, la FDGDON en a fait un thème de recherche au sein du département « Mise au Point des Méthodes de Lutte ». Nous vous proposons de faire le point sur ce ravageur.

Ne pas confondre foreur de TIGE et foreur de SOUCHE !

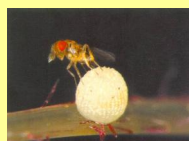
	foreur de tige	foreurs de souche		autre foreur
chenille				
nom scientifique	<i>Chilo sacchariphagus</i>	<i>Tetramoera schistaceana</i>	<i>Sesamia calamistis</i>	<i>Opogona sacchari</i>
nom commun	foreur ponctué	foreur blanc	foreur rose	foreur malheureux
dégâts	  <ul style="list-style-type: none"> • attaques sur tiges de canne formées de 1 à 2 entre-nœuds et jusqu'à la récolte • dégâts = perforation de la tige et détérioration interne des entre-nœuds due aux galeries causées par la chenille • conséquences : perte de tonnage et de richesse en sucre 	 <ul style="list-style-type: none"> • attaques sur jeunes plants ou jeunes repousses • dégâts = dessèchement du fouet foliaire dû à la destruction du bourgeon terminal par la chenille et mort du plant, odeur nauséabonde du cœur attaqué. 	<ul style="list-style-type: none"> • ravageur secondaire • pénètre dans les dégâts causés par les trois autres foreurs 	

La FDGDON étudie une méthode de lutte biologique contre le foreur ponctué

Objectif : contrôler les populations du foreur ponctué de la canne à sucre (*Chilo sacchariphagus*) responsable à la Réunion et à l'île Maurice de 10% de pertes à la récolte.

Stratégie employée : lâchers inondatifs dans les champs d'un insecte utile local, *Trichogramma chilonis*, en début de culture afin de réduire au plus bas les populations du ravageur.

Le trichogramme

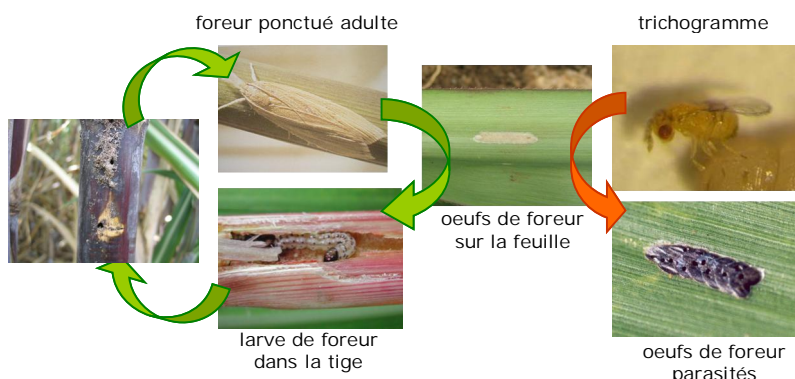


Nom : *Trichogramma chilonis*
Ordre : Hyménoptère (même groupe que les abeilles, guêpes, fourmis...)

Taille : moins de 1 millimètre

Fécondité : 80 œufs / femelle

Action : pond son œuf à l'intérieur de l'œuf du foreur ponctué et le détruit avant que le ravageur ne cause des dégâts.



Dératisation à Mafate : un partenariat FDGDON/ONF



La FDGDON a été contactée par les services de l'ONF afin de mettre en place des dératisations au niveau des décharges sauvages du Cirque de Mafate, en parallèle aux opérations de lutte contre le Chikungunya.

Les déchets ménagers sont entreposés à Mafate pendant plusieurs années, avant d'être hélicotrés vers des zones de décharge officielles sur le littoral. Face au danger des migrations des populations de rats vers les habitations environnantes et au risque de leptospirose, il est paru nécessaire à l'ONF d'organiser des dératisations en amont de l'enlèvement des déchets.

La FDGDON est intervenue sur 2 journées à Mafate au mois d'avril. La 1ère journée a été consacrée à la formation des agents de l'ONF sur la biologie des rongeurs et sur la mise en place sur le terrain d'un dispositif sécurisé d'appâtage des rats. La 2ème journée a permis de suivre et de contrôler la qualité des dispositifs de piégeage mis en place par les agents de l'ONF : nous avons noté une bonne fréquentation des postes d'appâtage par les rats sur le secteur de La Nouvelle. Au total, 8 agents de l'ONF et 2 responsables de zone ont été formés, et 7 dépôts sauvages ont été dératisés sur le site de La Nouvelle et sur 6 îlets.

Cette opération illustre les compétences de la FDGDON à agir contre les organismes nuisibles en milieu naturel. En effet, les populations de rats sont présentes partout dans les différents milieux de l'île, d'où la nécessité d'organiser de véritables opérations de lutte collective à l'échelle de toutes les communes et du département.



Les GDON de Saint Pierre et de Saint Joseph en voyage d'étude en Dordogne.

Du 13 au 23 mai derniers, 6 administrateurs du GDON de Saint Pierre, 6 administrateurs du GDON de Saint Joseph et 2 accompagnateurs de la FDGDON ont effectué un voyage d'étude en Dordogne et en Gironde.

L'objectif de ce voyage était d'analyser divers aspects de l'agriculture dans cette région -en particulier la gestion de la protection des cultures- afin d'apporter aux agriculteurs de la Réunion de nouveaux éléments pour améliorer leur activité.

Le séjour s'est articulé autour de 3 axes principaux :

- étude de la filière fraise : visite d'exploitations agricoles et du CIREF, centre technique spécialisé sur la culture de la fraise (création variétale, développement de méthodes de lutte contre les divers ravageurs de la fraise -notamment contre l'oidium et les thrips- afin de limiter le recours aux produits phytosanitaires)
- étude de diverses filières agricoles de la Dordogne, en particulier les activités de diversification adoptées par les agriculteurs pour faire face au contexte actuel difficile : transformation de lait de vache, de canards gras, fabrication de bière à la ferme, productions arboricoles (raisin de table, pomme, cerise...), coopératives viticoles
- échange avec nos homologues de la FDGDON de Dordogne sur nos activités respectives.



Un séjour bien rempli et riche d'enseignements ! Un compte-rendu sera réalisé prochainement et sera consultable à la FDGDON. Nous tenons à remercier les organismes ayant contribué au financement de ce voyage : le Conseil Général, Groupama, le Crédit Agricole, URCOOPA, Foucque SA et le GDSBR.

Actualité Phyto : les bons gestes pour gérer les nombreux problèmes parasitaires en hiver !

L'hiver se caractérise par une baisse de la température et s'accompagne de divers problèmes parasitaires sur toutes les cultures. A la pourriture grise présentée dans le précédent bulletin, se rajoutent à cette période :

- les maladies à bactérie (les bactérioses aériennes et le flétrissement bactérien) et les maladies à virus (principalement celles transmises par les pucerons)
- les insectes défoliateurs (les « mangeurs de feuilles ») et les cécidomyies des feuilles (galles sur jeunes feuilles du manguier).

Cette grande diversité parasitaire se caractérise aussi par une grande diversité de symptômes. La difficulté réside dans le fait que beaucoup se confondent : il est donc difficile de savoir quel est le vrai responsable des dégâts sur la plante. Pour vous aider, n'hésitez pas à contacter la Clinique des Plantes au 02-62-49-92-15.

A prévenir dès le mois de juillet : soyez vigilant !

- sur fleurs de manguier : oïdium, anthracnose, cécidomyies des fleurs, punaises
- sur collet des Crucifères (choux, pet-sai, etc) : la mouche des semis (*Delia platura*)



anthracnose sur fleurs de manguier



dégâts de *D. platura* sur chou

En bref...

Remerciements au GDON de Saint Pierre :

Le GDON de Saint-Pierre a appuyé la FDGDON pour mener à bien une opération de dératisation en zone urbaine lancée par la capitale du Sud, consistant à fournir des kits de dératisation, à former des employés communaux et à accompagner la municipalité en terme de communication. Ce partenariat a porté ses fruits car l'opération s'est soldée par un succès ! Nous remercions le GDON de Saint Pierre pour son dynamisme et son engagement.

Le point sur notre site web :

Sur www.fdgdon974.fr, un espace « Abonnés » est réservé aux adhérents de la FDGDON et donne un accès privilégié à certains dossiers sur les ravageurs, les moyens de lutte développés par la FDGDON et les résultats obtenus. Pour y accéder, vous aurez besoin de votre login (votre numéro d'adhérent) et de votre mot de passe. Pour avoir vos codes d'accès au site web, veuillez contacter la chargée de communication par téléphone (0262 49 92 15) ou par email : emmanuelle.bridier@fdgdon974.fr !

A lire :

La FDGDON a rédigé un article sur « Les rongeurs à la Réunion, sources de nombreux fléaux » dans le magazine Phytoma numéro 595 des mois de juillet-août 2006. Nous vous souhaitons une bonne lecture !

Bulletin édité par la FDGDON Réunion
23, rue Jules Thirel - Cour de l'Usine de Savanna
97460 Saint Paul - Tél. : 0262 45 20 00 - Fax : 0262 45 25 42

Directeur de publication :
Didier FOUCQUE

Rédacteur en chef :
Serge GEORGER

Equipe rédactionnelle :
Emmanuelle Bridier, Janice Minatchy, Anne Rolet

Conception :
Emmanuelle BRIDIER



Pour prévenir les problèmes, limiter leur installation sans recourir à la lutte chimique, ayez le réflexe « prophylaxie » !

La prophylaxie représente la base des bonnes pratiques qui limitent les conditions favorables au développement des maladies et des ravageurs.

Etape 1 : avant la plantation

- bien connaître la zone à planter, surtout si la culture précédente a connu des problèmes parasitaires,
- vérifier la nature du sol utilisé, surtout sa capacité à filtrer l'eau,
- bien choisir la plante avec des exigences environnementales et climatiques adaptées à votre situation,
- s'assurer de la qualité de tout le matériel (substrat, sol, semences, plantes, eau) qui entre dans votre parcelle ou jardin,
- pour les cultures en pot, surélever les pots pour limiter les problèmes liés au sol,
- espacer les cultures pour favoriser l'aération

Etape 2 : après plantation

- bien nourrir la plante selon ses besoins réels,
- en présence de maladies sur les organes aériens (feuilles, fleurs et fruits), pour l'irrigation par aspersion, arroser de préférence très tôt le matin pour favoriser un meilleur assèchement de la partie aérienne de la plante,
- observer régulièrement ses cultures pour repérer les premiers symptômes,
- éliminer tous les organes malades sur les plantes et les déchets au sol,
- protéger toute plaie de taille et blessures par une pâte cicatrisante,
- désinfecter (eau de javel à 3 %) tous les outils en contact avec une plante malade,
- commencer à travailler de préférence dans les zones saines et terminer par les zones malades.