

Le Petit Bulletin Illustré

Bulletin gratuit édité par la Fdgdon Réunion à l'attention de ses adhérents PBIstes

Dans ce **14^{ème} numéro** du Petit Bulletin Illustré, vous trouverez des indications sur la façon **d'observer** vos plants de tomates de manière à détecter précocement les foyers de ravageurs.

D'autre part, l'été approchant à grand pas, les risques de prolifération d'**acariens** augmentent, vous trouverez dans ce numéro des indications vous permettant de les reconnaître et de réagir face aux attaques.

Nous vous souhaitons une bonne lecture et d'avance de joyeuses fêtes et tous nos meilleurs vœux pour la prochaine année !

SOMMAIRE

• Observer, raisonner et lutter en Protection Biologique Intégrée (PBI) sur tomate.
.....page 1

• Actualité phytosanitaire : les acariens
.....page 2, 3

RAPPEL : à l'approche de la période cyclonique, référez vous au bulletin PBI N° 9 pour mettre en place les recommandations d'usage ou rapprochez vous de vos techniciens PBI :

- 📞 Cyril Festin : 0692 91 02 31
- 📞 Patricia Bagny : 0692 28 85 98

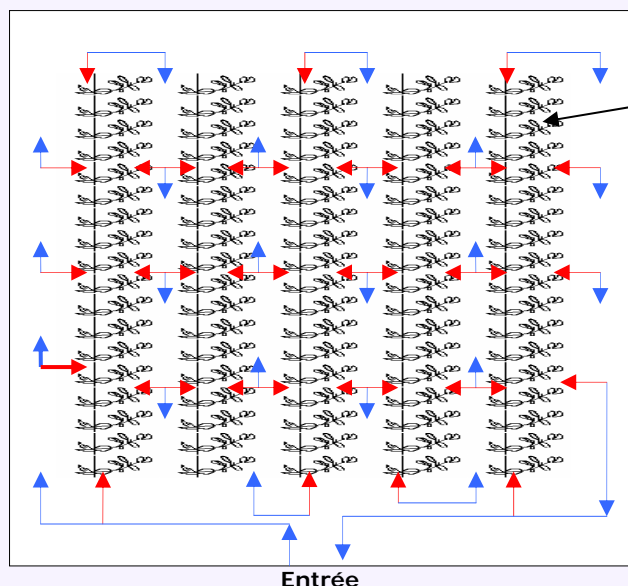
Observer, Raisonner et Lutter en Protection Biologique Intégrée (PBI) sur tomates

La mise en œuvre de la PBI exige que toutes les conditions qui induisent son efficacité soient respectées (prophylaxie, structure de serre adaptée...). La **détection précoce** des infestations, le **raisonnement** et le **choix de la lutte** sont primordiaux.

Comment observer les plants de tomate dans la serre de production afin de détecter les foyers d'infestation de maladies et de ravageurs (acariens, aleurodes, etc.) ?

Pour avoir une vision d'ensemble de la pression des ravageurs au niveau de la culture, l'observation doit se faire en contrôlant **1 plant sur 5** ainsi que les panneaux jaunes englués se trouvant sur le passage. L'ensemble du plant de tomate (de haut en bas) doit être examiné. S'arrêter dès que des anomalies (jaunissement, présence de fumagine, rabougrissement et/ou flétrissement,) sont observées. Marquer les foyers avec du ruban de chantier.

Déplacez vous et réalisez vos observations selon le schéma ci-dessous afin de détecter précocement les foyers d'infestation d'aleurodes



Rang de plants
de tomate

- Les flèches bleues traduisent le mode de déplacement de l'observateur au niveau de la serre de production.
- Les flèches rouges traduisent les arrêts à effectuer pour l'observation des plants de tomate.

Entrée

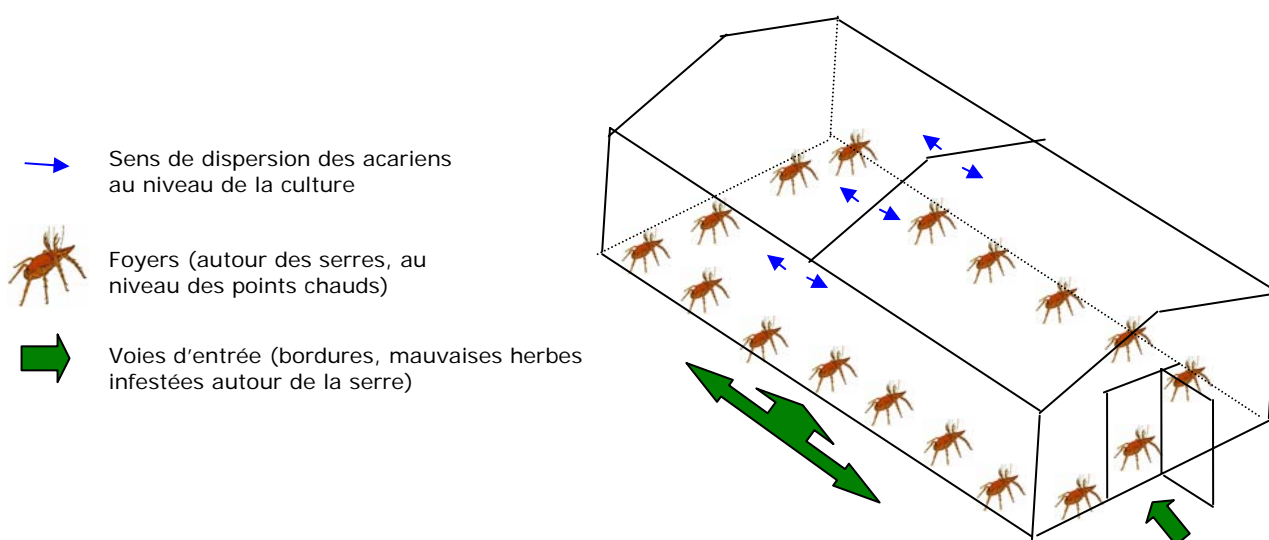
Schéma du mode de déplacement de l'observateur au niveau de la serre de production de tomate

Les acariens causent de nombreux dégâts sur la culture de tomates. Ils se multiplient **très rapidement** par temps **chaud et sec** (été austral) ce qui rend la lutte particulièrement difficile. L'efficacité de la lutte repose essentiellement sur la **prophylaxie** et la **détection précoce** des foyers.

1-Mesures préventives générales : prophylaxie

- ✔ Afin d'éviter la migration des populations d'acariens des mauvaises herbes vers la culture de tomates, traiter avec un acaricide compatible PBI les abords de la serre avant de désherber.
- ✔ Préférer la mise en place de gravillons ou de graminées peu attractifs pour les acariens (trainasse) autour des serres de production.
- ✔ Evacuer et éliminer rapidement les déchets de culture infestés.
- ✔ Eviter de circuler dans les mauvaises herbes avant d'entrer dans la serre.

Infestation et dispersion des acariens dans une serre de tomate :



2 - Observation :

Déterminer le type d'acariens présent et repérer le ou les foyers

- ✔ Si présence d'acariens sur les mauvaises herbes aux abords de la serre, réaliser des observations sur la culture selon le schéma de la page 1.
- ✔ Déterminer le type **d'acariens** présent en observant à l'aide d'une loupe
- ✔ Evaluer l'étendue de l'attaque (localisée en bordure, dans un tunnel ou généralisée)

Pour vous aider à identifier le type d'acariens, voici les 3 espèces principalement rencontrées sur tomate :

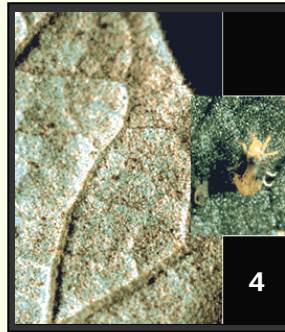
Les acariens rouges : *Tetranychus urticae* (photo1)

Description : ils mesurent de 0.3 à 0.5 mm de long et sont repérables par les piqûres qu'ils font sur les feuilles et les toiles qu'ils tissent (photo 2). Généralement, les attaques débutent au niveau des feuilles proches du sol. Ensuite, l'infestation progresse du bas de la plante vers le haut. Les acariens rouges se situent sur la face inférieure des feuilles.



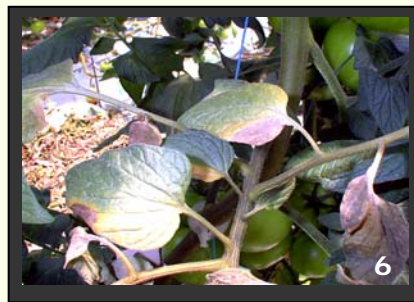
Les tarsonèmes : *Polyphagotarsonemus latus* (photo 3)

Description : petites araignées de 0,1 à 0,2 mm, observables à la loupe. De forme ovale et de couleur blanche translucide, on les trouve sur la face inférieure des feuilles qui prennent alors un aspect brillant argenté (photo 4).



L'acariose bronzée : *Aculops lycopersici*

Description : plus petits, ils mesurent de 0.15 à 0.18 mm et sont de couleur jaune pâle à orangé. Ils sont repérables surtout par leurs attaques qui présentent une coloration bronzée sur les parties atteintes (tiges, feuilles, fruits → photos 5 et 6).



3 - Méthodes de luttés :

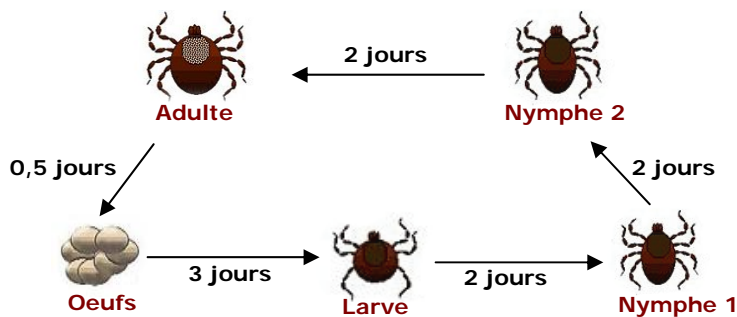
Avant plantation :

- ✔ Appliquer un acaricide+insecticide **avant arrachage de la culture**
- ✔ Lessiver et désinfecter la serre (paillage, structures, système d'irrigation)
- ✔ Faire un vide sanitaire d'une semaine minimum (15j souhaitables)
- ✔ Appliquer un acaricide à action vapeur 48h **avant la plantation**

Après plantation :

- ✔ Appliquer un acaricide (ou une association d'acaricides) compatible PBI agissant sur tous les stades d'acariens en localisé ou en généralisé (deux traitements au maximum par famille chimique et par cycle pour éviter le développement de résistance) → pour le choix des produits se référer au classeur PBI.

Exemple de développement de l'acarien *Tetranychus urticae* de l'œuf à l'adulte en été (~30°C)



- ✔ Plus la température augmente et plus l'acarien se développe vite.
- ✔ Une femelle pond de 100 à 150 œufs au cours de sa vie.
- ✔ Les femelles sont 3 fois plus nombreuses que les mâles dans les colonies.

En raison de la forte capacité reproductive et de la vitesse du développement des acariens, il est impératif de traiter dès la détection des premiers signes d'attaques !

Le Petit Bulletin Illustré de la FDGDON Réunion

23, rue Jules Thirel - Cour de l'usine Savannah 97460 SAINT-PAUL
tél. : 02 62 45 20 00 / fax : 02 62 45 25 42

email : accueil@fdgdon974.fr / site web : www.fdgdon974.fr

Directeur de publication : Didier FOUCQUE

Rédacteur en chef : Serge GEORGER

Comité de rédaction : Cyril Festin, Janice Minatchy, Patricia Bagny

Conception et réalisation : Jaëla DEVAKARNE

