

Description et biologie des rongeurs

- Animal social vivant en colonies ayant une activité crépusculaire et nocturne
- Animal caractérisé par la ruse, la mémoire et la méfiance vis-à-vis de tout élément nouveau
- Durée de vie de 12 à 24 mois
- Reproduction toute l'année conditionnée par l'abondance des sources de nourriture
 - Maturité sexuelle précoce (dès 2 à 3 mois)
 - Durée de gestation courte (3 semaines)
 - Plusieurs portées par an (3 à 6 pour les rats, jusqu'à 10 pour la souris) de plusieurs petits (de 6 à 12)
- Régime alimentaire omnivore
 - Plutôt carnivore pour le surmulot, végétarien pour le rat noir et granivore pour la souris



Différencier les 3 espèces de rongeurs

	Le rat noir (<i>Rattus rattus</i>)	Le surmulot (<i>Rattus norvegicus</i>)	La souris (<i>Mus musculus</i>)
Longueur	Jusqu'à 45 cm	35 à 50 cm	12 à 21 cm
Queue	Plus longue que le corps	Plus courte que le corps	Même longueur que le corps
Poids adulte	120 à 250 g	250 à 500 g	10 à 20 g
Tête	Museau pointu, gros yeux et grandes oreilles glabres	Museau court et carré, petits yeux et petites oreilles poilues	Museau effilé, petits yeux, grandes oreilles
Habitat	Chaud et sec, zones arboricoles, hauteurs des bâtiments	Zones humides, sous sol des bâtiments	A l'intérieur et autour des bâtiments, en zones agricoles
Domaine vital	Rayon d'action de 100 à 200 m	Rayon d'action de 50 à 100 m	Rayon d'action inférieur à 10 m
Excréments	6 mm	10 mm	2 mm

Dégâts liés aux rongeurs

Les rongeurs causent des dégâts en zones naturelles, cultivées et habitées.

- Dégâts aux cultures, aux denrées stockées (consommation et souillure par les excréments)
- Dégâts sur le matériel, les infrastructures (détérioration des câbles électriques, matériaux isolants, ... provoquant pannes, courts-circuits, incendies, ...)
- Mise en danger de la faune endémique (prédation des œufs du Tuit-tuit, ...)
- Transmission de maladies à l'Homme (typhus, peste via les puces, leptospirose, ...)



Dégâts sur canne à sucre



© F. Theron - SEOR

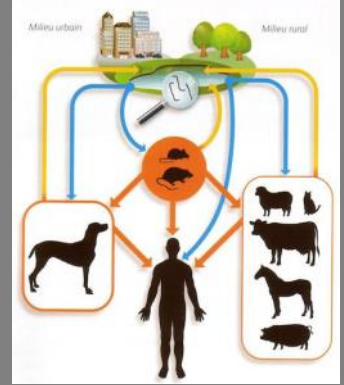
Danger d'extinction du Tuit-tuit

La leptospirose

La leptospirose est une maladie grave, due à une **bactérie *Leptospira interrogans***, dont il existe plusieurs sérogroupes.

Transmission de la maladie

- Elle est transmise à l'Homme **par contact direct avec les urines d'animaux infectés** ou **indirectement par un milieu humide contaminé par leurs urines** (eau douce stagnante, boue). La bactérie peut se maintenir plusieurs mois dans un milieu humide.
- La bactérie pénètre au travers des plaies, des égratignures, des muqueuses (œil, bouche, nez).
- La **maladie est transmise principalement par les rats**, mais d'autres mammifères peuvent également transmettre la maladie : les souris, les chiens, les animaux d'élevage ...



- Contamination directe: contact avec les urines des animaux
- Contamination indirecte: contact avec de l'eau contaminée
- Contamination de l'environnement par les urines d'animaux.

Chaque année à La Réunion, **la leptospirose** c'est en moyenne **50 cas déclarés, 40 hospitalisations et 2 décès**, principalement pendant la saison des pluies et majoritairement dus au séro groupe Icterohaemorrhagiae

Epidémiologie de la leptospirose à La Réunion, 2004-2015 (ARS, 2017)

Les activités à risques

Toute activité mettant en contact avec des animaux infestés ou un milieu souillé par leurs urines.

Activités de loisirs

- Au domicile : élevage 'la kour', jardinage, au contact d'animaux de compagnie (hamsters, chiens, ...)
- En eau douce : baignade, pêche, canyoning, rafting, ...

Activités professionnelles

- Agriculteurs, éleveurs
- Employés d'entretien des espaces-verts, gardes-chasse, éboueurs, ...
- Dératiseurs, employés d'animaleries, vétérinaires



Les symptômes de la maladie

- Ils apparaissent en moyenne **1 à 2 semaines après la contamination** (période d'incubation de 4 à 19 jours)
- D'abord par une **forte fièvre** (plus de 39°C), des **maux de tête** et des **douleurs musculaires et articulaires, des douleurs au ventre** (forme anictérique)
- Puis après 4 à 5 jours, la maladie peut s'aggraver. Elle évolue en septicémie et s'étend au foie (jaunisse), aux reins, aux poumons, aux méninges ... (forme ictérique)
- En l'absence de traitement adapté (administration d'antibiotiques), la maladie peut entraîner la mort.

Se protéger contre la leptospirose

- Porter des protections adaptées à l'activité réalisée : gants, chaussures fermées / bottes, vêtement de travail, lunettes antiprojection si nécessaire
- Ne pas marcher pieds nus dans les zones boueuses ou d'eau stagnante, protéger les plaies et les égratignures, éviter tout contact de mains souillées avec les yeux, le nez ou la bouche
- Se laver les mains (eau potable et savon) après une activité à risque
- Vaccination possible sur avis de la médecine du travail

Protocole de vaccination (Spirolept®)

3 injections
 JO J + 15 jours J + 6 mois + Rappel tous les 2 ans



Pour se protéger contre la leptospirose, porter des EPI adaptés



En cas de plaie, rincer à l'eau potable, désinfecter (solution antiseptique) et protéger avec un pansement imperméable

Gestion des rongeurs

La prophylaxie

Repérer et éliminer les facteurs de l'environnement favorables à l'installation et la multiplication des rongeurs.

Réduire les zones d'abris

- **Entretien la végétation**
Gérer l'enherbement des parcelles agricoles, entretenir les jardins, débroussailler les friches, éliminer rapidement les déchets végétaux
- **Éliminer les déchets et les encombrants**
Nettoyer régulièrement les cours, les abords de parcelles, les ravines, éliminer les dépôts d'ordures sauvages
- **Limiter les voies de passage**
Mettre des grilles aux canaux d'évacuation, boucher les ouvertures des serres, des bâtiments



Supprimer les sources de nourriture

- **Interdire l'accès aux ordures**
Fermer correctement les poubelles/composteurs, ne pas laisser de déchets alimentaires sur les aires de pique-nique
- **Empêcher l'accès aux denrées alimentaires**
Conserver les aliments dans des endroits fermés, protéger les élevages 'la kour' par un grillage, nourrir les animaux quotidiennement (petites quantités) pour ne pas laisser traîner des restes, ramasser régulièrement les fruits au sol



La surveillance

L'évaluation des populations de rongeurs n'est pas facile.

- Repérer la présence de pistes de circulation, de nids, d'excréments, de dégâts
- Mettre en place un protocole de suivi (consommation d'appâts sains ou de leurre, capture marquage recapture, ...)



Les méthodes de gestion alternatives

Pièges non vulnérants	Plaque engluée	Tapettes	Systèmes à percussion	Systèmes à électrocution	Systèmes à ultrasons/ infrasons
Adapté pour la lutte contre les rats En intérieur et extérieur Ne tue pas les rongeurs piégés Relevé journalier obligatoire pour euthanasier les rongeurs capturés Fort besoin en main d'œuvre et en temps	Adapté pour la lutte contre les souris En intérieur A usage unique Non sélectif Immobilisation du rongeur et mort lente avec souffrance Relevé régulier nécessaire pour retirer les cadavres	Adapté pour la lutte contre les souris En intérieur et extérieur Economique et simple d'utilisation Mort rapide du rongeur Relevé régulier nécessaire pour retirer les cadavres	Adapté pour la lutte contre les rats En intérieur et extérieur Mort du rongeur par percussion à air comprimé déclenchée par détection Recharge régulière nécessaire Matériel coûteux	Adapté pour la lutte contre les rats et souris En intérieur ou aux abords des bâtiments Mort du rongeur par choc électrique à haute tension Relevé régulier nécessaire pour retirer les cadavres Matériel coûteux	Adapté pour la lutte contre les rats et souris En intérieur Ne tue pas les rongeurs mais les repousse Efficacité si matériel professionnel bien positionné Matériel coûteux

Lutte chimique

Les **rodenticides** (produits biocides TP14) à base d'anticoagulant sont les plus utilisés et doivent avoir une Autorisation de Mise sur le Marché (AMM).




Mode d'action et toxicité des anticoagulants

Ils agissent par **ingestion** et ont une **action retardée**. Ils causent des troubles de la coagulation sanguine qui entraînent la mort des rongeurs par hémorragie dans un délai de 48 à 72 h après ingestion sans éveiller la méfiance des autres rongeurs à l'égard du produit.

1 ^{ère} génération	2 ^{ème} génération	3 ^{ème} génération
Coumafène Chlorophacinone Diphacinone	Bromadiolone Difénacoum	Brodifacoum Diféthialone
Toxicité modérée Par ingestions répétées	Toxicité forte Par ingestion unique	Toxicité très forte Par ingestion unique

Appâts empoisonnés prêt à l'emploi sous différentes formes

Les principales formulations utilisées sont

Céréales enrobées	Blocs hydrofuges	Pâtes huilées
 Forte appétence Adaptés pour lutter en milieu sec	 Adaptés pour lutter en milieux humides	 Très forte appétence (en cas de concurrence alimentaire) Adaptées pour lutter contre les souris

Instructions d'utilisation

- Faire un diagnostic préalable et évaluer le niveau d'infestation
- Retirer les sources de nourriture facilement accessibles pour les rongeurs
- Inspecter régulièrement les postes d'appâtage pour vérifier la consommation. Remplacer les appâts consommés ou altérés autant de fois que nécessaire jusqu'à arrêt complet de la consommation
- Au-delà de 35 jours, ne pas utiliser le produit sans évaluation de l'efficacité du traitement, et retirer les appâts non consommés
- Dans les lieux publics pendant le traitement, signaler les zones traitées (note explicative sur les risques d'intoxication primaire ou secondaire) et étiqueter chaque boîte d'appâtage conformément à la réglementation

Nouvelle réglementation depuis le 1^{er} mars 2018

Professionnels : produits concentrés à 0,005%

H360: Peut nuire au fœtus

H373: Risque présumé d'effets graves pour les organes à la suite d'expositions répétées ou d'une exposition prolongée



Particuliers: produits concentrés < 0,003% et conditionnement max de 300 g

Les signes d'une **intoxication aux**

anticoagulants chez le chien et le chat:

léthargie, perte d'appétit, présence de sang dans les selles ou les urines, saignement prolongé des petites plaies ou des gencives dans les cas plus sévères. Antidote: vitamine K1. Consulter votre vétérinaire.



Possible intoxication secondaire chez le papangue par ingestion de rongeurs intoxiqués (64% des animaux morts collectés)

Si vous trouvez un oiseau mort ou blessé, contacter la SEOR : 0262 20 46 65

Utiliser les rodenticides avec précaution

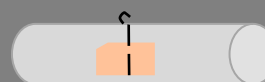
- Lire et respecter les informations sur le produit
- Porter des gants** pour manipuler les appâts
- Conserver le produit dans un endroit sec, frais et ventilé, à l'abri de toute exposition directe au soleil, hors de portée des enfants et animaux domestiques
- Ne pas manger, boire ou fumer lors de l'utilisation du produit
- Se laver les mains après utilisation



Ne pas ouvrir les sachets contenant l'appât
Mettre les appâts dans des postes d'appâtage pour les protéger des intempéries et les rendre inaccessibles aux enfants, animaux de compagnie et animaux non-cibles
Placer les appâts à proximité des endroits où une activité de rongeurs a été observée



Boîte d'appâtage sécurisée obligatoire dans les lieux ouverts aux publics



Tube en PVC (Ø 8 cm) avec fil de fer pour fixer l'appât utilisable dans les lieux non accessibles aux publics

Fédération Départementale des Groupements de Défense contre les Organismes Nuisibles

23, rue Jules Thirel, cour de l'usine Savanna, 97460 SAINT PAUL - Ile de La Réunion

Tél. 02 62 45 20 00 - www.fdgdon974.fr

Agrément N°RE 00280 - Distribution de produits phytopharmaceutiques

